

SUINICOLTURA

Visita in un allevamento di suini

Un caso di sintomatologia respiratoria in un allevamento da riproduzione a ciclo aperto. Il primo di dieci esercitazioni del percorso di formazione in clinica medica e igiene degli alimenti.

di Franco Guarda
Giovanni Loris Alborali
Enrico Giacomini

L'episodio si verifica in un allevamento da riproduzione a ciclo aperto di 600 scrofe localizzato in una zona ad alta densità suina del nord Italia. L'azienda effettua un ciclo continuo con banda settimanale ed è organizzata con strutture in grado di garantire l'accrescimento dei suinetti fino a 90 giorni di vita. Sono presenti settori di produzione differenziati: zona di stimolazione e fecondazione, area di gestazione, suddivisa in una zona di gabbie per la prima fase e una seconda organizzata in box e sale parto. L'alimentazione delle scrofe avviene con alimentazione liquida. Inoltre sono presenti settori dedicati all'accrescimento dei suinetti sia nel post svezzamento che dopo la messa a terra. I locali dello svezzamento presentano pavimento grigliato, l'alimentazione è in forma secca a volontà

mentre in magronaggio avviene con alimento bagnato. L'approvvigionamento del mangime avviene esternamente, mediante filiera commerciale. Il programma vaccinale e dei trattamenti nei riproduttori prevede una vaccinazione di massa tre volte all'anno per Malattia di Aujeszky ed un trattamento con Ivermectina, somministrata tramite mangime 3 volte in un anno. Nei suinetti in svezzamento viene eseguita la vaccinazione per *Mycoplasma hyopneumoniae*

con doppio intervento a 7 e 28 giorni di età, doppia vaccinazione per Malattia di Aujeszky a 60 e 85 giorni. Non vengono utilizzati trattamenti antibiotici di routine. Nello svezzamento è comparsa una sintomatologia respiratoria che ha interessato inizialmente suinetti di età compresa tra i 40 e



PBL - CASO CLINICO N. 1

Titolo: Visita in un allevamento di suini

Autori: Prof. Franco Guarda, Università degli studi di Torino, Dipartimento di patologia animale, Dott. Giovanni Loris Alborali e Dott. Enrico Giacomini, Izsler

Settore professionale: animali da reddito

Disciplina: sanità animale

Obiettivo formativo: sanità animale

Metodologia: fad - problem based learning

Ecm: 2 crediti

Materiale didattico e test: www.formazioneveterinaria.it

Dal: 15 febbraio 2012

Scadenza: 31 dicembre 2012

Dotazione minima: 30giorni, pc

i 70 gg di vita. Successivamente tale sintomatologia si è trasferita anche nel settore dedicato al ma-gronaggio. L'episodio è stato caratterizzato da febbre, depressione del sensorio, disoressia, tosse e dispnea. Al momento della visita in azienda vi erano numerosi soggetti con evidenti sintomi respiratori, tosse, dispnea. Il gruppo di animali all'interno dello stesso box presentava notevole disomogeneità di peso. Inoltre, l'allevatore riferisce che è da circa 6 mesi che una simile sintomatologia era già comparsa più volte e che aveva causato un sensibile aumento della mortalità in soggetti in svezzamento con punte anche del 40%. Durante la visita sono stati notati 3 soggetti deceduti nei box che manifestavano una sintomatologia acuta e si è deciso di conferire al laboratorio i suinetti deceduti per sottoporli ad esame anatomico patologico. Contemporaneamente sono stati prelevati campioni di sangue da 10 soggetti che presentavano la sintomatologia descritta e da 30 soggetti suddivisi per categoria di età. L'esame anatomico-patologico rivela la presenza di polmonite interstiziale con interessamento soprattutto dei lobi diaframmatici e con focolai di epatizzazione rossa ai lobi apicali (Figura 1), fibrina periviscerale in addome e artrosinovite sierosa (Figura 2). Durante la necropsia sono stati prelevati campioni di polmone per l'esame virologico, batteriologico e PCR per ricerca di PRRSV, PCV2, Virus dell'Influenza, *Haemophilus parasuis*, *Mycoplasma*. La PCR ha dato esito negativo per influenza, PCV2, *Haemophilus parasuis*, *Mycoplasma* mentre è risultata positiva per PRRS. ●



Figura 1 - Polmoni di suino di 40 gg di vita con congestione ed epatizzazione rossa polilobulare.

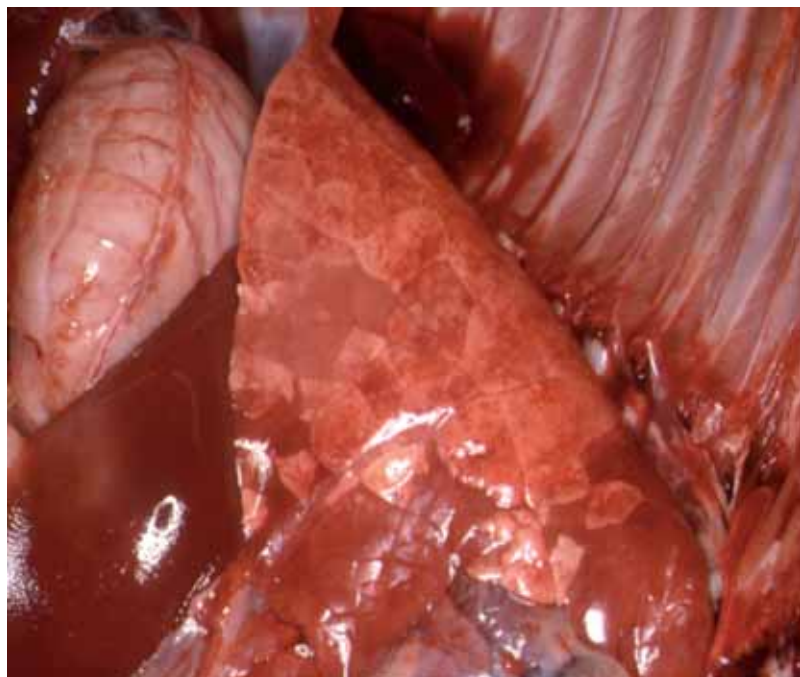


Figura 2 - Polmone di suino di 60 giorni di età con edema interstiziale ed area di epatizzazione rossa al lobo diaframmatico, medio e apicale dx.